

MEMÒRIA JUSTIFICATIVA DE LA CONVENIÈNCIA, L'OPORTUNITAT I LA CONCURRÈNCIA DE L'INTERÈS PÚBLIC EN L'EXERCICI, PER PART DE SUMAR, SERVEIS PÚBLICS D'ACCIÓ SOCIAL DE CATALUNYA, S.L., DE L'ENCÀRREC DE MITJÀ PROPI DE LA IMPLEMENTACIÓ I GESTIÓ DEL SERVEI D'INTERVENCIÓ SOCIOEDUCATIVA (SIS) DE L'AJUNTAMENT DE VACARISSES

1. INTRODUCCIÓ I ANTECEDENTS
2. DEFINICIÓ DELS SERVEIS D'INTERVENCIÓ SOCIOEDUCATIVA (SIS)
3. JUSTIFICACIÓ SOCIAL
4. MARC LEGAL I JUSTIFICACIÓ JURÍDICA
5. OBJECTIUS
 - 5.1. OBJECTIUS GENERALS
 - 5.2. OBJECTIUS ESPECÍFICS
6. MARC METODOLÒGIC
7. JUSTIFICACIÓ ECONÒMICA
8. JUSTIFICACIÓ ORGANITZATIVA I FORMA DE GESTIÓ
9. ACCIONS DE MILLORA
10. CONCLUSIONS

1. INTRODUCCIÓ I ANTECEDENTS

Els circuits i processos educatius i formatius que s'ofereixen actualment, degut als canvis constants que experimenta la nostra societat, sovint no s'ajusten al ventall de necessitats i característiques reals existents. Per aquesta raó, els col·lectius més vulnerables tals com els infants i els adolescents queden exclosos del sistema. Aquests, a més a més requereixen de recursos d'intervenció professional específics que donin resposta a la seva situació personal i a les seves necessitats de formació i desenvolupament concretes, així com a la seva complexitat familiar.

D'acord amb la Llei 12/2007, d'11 d'octubre, de serveis socials, el sistema públic de serveis socials està integrat pel conjunt de recursos, prestacions, activitats, programes, projectes i equipaments destinats a l'atenció social de la població, de titularitat de l'Administració de la Generalitat, de les entitats locals i d'altres administracions, i també els que l'Administració concerta amb les entitats d'iniciativa social o privada. L'esmentada normativa configura un nou sistema de serveis socials a Catalunya, recollint tots els serveis i prestacions de la xarxa de serveis socials en un catàleg de serveis desplegat a través del Decret 142/2010, d'onze d'octubre. Aquesta cartera es defineix com un instrument dinàmic i unificador de tots els serveis i recursos, ja que a partir de l'estudi de la realitat social i territorial i des de la previsió i la planificació, es fixen les prestacions del sistema públic de serveis socials.

Dins d'aquest conjunt de recursos, cal distingir el que són serveis socials bàsics- que inclouen els equips bàsics, com ara els serveis d'intervenció socioeducativa no residencial per a infants i adolescents, del que són serveis socials especialitzats - que es presten per mitjà de centres, serveis, programes i recursos dirigits a persones i col·lectius que, en funció de llurs necessitats, requereixen una atenció específica.

La intervenció socioeducativa en l'àmbit de la infància i l'adolescència requereix la implicació i coordinació d'una extensa xarxa de professionals i serveis, tant de caire preventiu com de tractament.

L'any 2017 la Generalitat de Catalunya va definir un nou model de Serveis d'Intervenció Socioeducativa dins la Cartera de Serveis Socials que implica revisar i adequar els serveis existents als municipis d'acord a la nova normativa. És per aquest motiu que l'Ajuntament de Vacarisses després de diversos assessoraments fa l'encomana de gestió a SUMAR per a la implementació dels SIS del municipi.

L'encomana de mitjà propi és el mitjà jurídic més adequat per satisfer l'encàrrec de la implementació del SIS, garantint la prestació a les persones usuàries, i mantenint el paper central de l'ajuntament de Vacarisses com a responsable de l'acció social en el compliment de les seves competències.

Aquesta memòria té, doncs, per finalitat, fonamentar la justificació de la conveniència, l'oportunitat i la concurrència de l'interès públic, des dels punts de vista social, jurídic, econòmic i organitzatiu, de la gestió del SIS del municipi de Vacarisses, que passarà de gestió indirecta a gestió directa mitjançant l'encomana a mitjà propi, com a mitjà propi de l'ajuntament de Vacarisses, a SUMAR, Serveis Públics d'Acció Social de Catalunya, S.L.

2. DEFINICIÓ DELS SERVEIS D'INTERVENCIÓ SOCIOEDUCATIVA (SIS)

El Decret 142/2010, d'11 d'octubre, pel qual s'aprova la Cartera de Serveis Socials 2010- 2011, incorpora, dins dels serveis socials bàsics, els serveis d'intervenció socioeducativa no residencial per a infants i adolescents, però només recull com a modalitat d'aquests serveis la prestació del servei de centre obert.

El nou model de Serveis d'intervenció socioeducativa definit per la Generalitat de Catalunya l'any 2017, , d'ara en endavant SIS, té la finalitat ampliar i reforçar el caràcter preventiu d'aquests serveis potenciant les intervencions de suport, acompanyament, capacitació i tractament de les famílies per tal d'assegurar que els progenitors, o les persones que tinguin la tutela o la guarda dels infants o adolescents, tinguin l'oportunitat d'oferir-los el nivell bàsic que necessiten per a un desenvolupament integral adequat (article 18.2 de la Convenció sobre els drets de l'infant i articles 12.1 i 12.2, 37.3 i 37.4 i 41 de la LDOIA).

D'altra banda, defineix programes específics amb continguts i activitats adaptats a les diferents franges d'edat, per tal d'abordar concurrentment les necessitats socioeducatives dels fills i filles i de les seves famílies, i en l'entorn familiar.

En aquest sentit defineix la següent tipologia de serveis:

- Servei de suport a les famílies amb infants de 0-3 a en situació de risc
- Servei d'atenció diürna o centre de dia
- Servei d'intervenció amb famílies en situació de risc
- Servei d'acompanyament socioeducatiu per adolescents en situació de risc
- Servei d'intervenció socioeducativa itinerant per a poblacions de l'àmbit rural, o poblacions disperses o de baixa densitat poblacional, que dificulten l'accés als serveis

3. JUSTIFICACIÓ SOCIAL

3.1. Descripció del municipi

Vacarisses és un municipi situat a la comarca del Vallès Occidental, al límit amb el Bages i el Baix Llobregat, en un entorn natural privilegiat. Es troba entre el Parc Natural de Sant Llorenç del Munt i la Serra de l'Òbac i el Parc Natural de Montserrat.

Té 6.328 habitants (padró continu 2017) i una extensió de 40,54 km². Està format pel nucli urbà i les urbanitzacions de Cal Pau Gran, Ca l'Oliva, El Ventayol, La Creu, El Palà, El Fresno, Can Serra, La Colònia Gall, La Coma, Bonavista, La Farinera, Torreblanca, Torreblanca II, La Carena Llarga, L'Eixample i Els Caus. El polígon industrial de Can Torrella és el nucli de l'activitat econòmica del municipi.

El municipi compta amb una biblioteca pública, un poliesportiu i una piscina municipal. A més, el municipi compta amb dues Escoles Bressol ("El Cuc" i "El Xic"); dos centres d'educació infantil i primària ("Escola Font de l'Orpina" i "Escola Pau Casals"); un centre d'educació secundària ("Institut de Vacarisses"); i una Escola Municipal de Música. Entre d'altres equipaments i recursos, a més, també compta amb un Espai d'infants, un Casal de Joves ("Punt de Vol"), i un Punt d'Informació Juvenil. El municipi compta, també, amb un Centre d'Atenció Primària.

La població del municipi de Vacarisses s'ha caracteritzat per un creixement molt ràpid en un període de 20 anys en el que va créixer més d'un 600%, passant de 789 habitants el 1990 a 6017 l'any 2010.

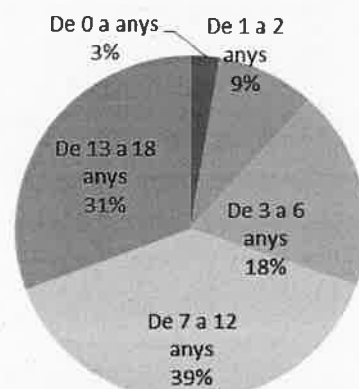
Aquest increment tant ràpid de la població ha anat seguit d'un rejuveniment de la mateixa. Es conclou que el creixement de la població s'ha produït al venir a viure al municipi un seguit de persones joves que buscaven crear la seva pròpia llar.

Els moviments migratoris que havien sigut molt importants fins a l'inici de la darrera crisi econòmica, es varen reduir dràsticament a partir de l'any 2008, tot i que només varen prendre valors negatius durant els anys 2013 i 2014. A partir de l'any 2015 tornen a créixer, si bé encara no han pres valors elevats com els de l'any 2007. L'origen més important de nous nadius ha estat sempre municipis de la resta de la província.

L'atur s'ha anat reduint paulatinament els darrers anys, veient com des de l'any 2015 fins a l'any 2018 s'ha reduït l'atur en quasi un 50%, situant-se a desembre de 2018 en el 10,9%.

Pel que fa a la infància i adolescència, Vacarisses té 1.621 infants i adolescents compresos entre els zero i els divuit anys, distribuïts de la següent manera per grups d'edat, i que representen el 26% de la població total de Vacarisses:

| 2017 | | |
|------------------|--------------|--------------------|
| EDAT | TOTAL | PERCENTATGE |
| Fins a un any | 43 | 3% |
| De un a dos anys | 147 | 9% |



| | | |
|-------------------------|-------|------|
| De tres a sis anys | 301 | 18% |
| De set a dotze anys | 632 | 39% |
| De tretze a divuit anys | 498 | 31% |
| De zero a divuit anys | 1.621 | 100% |

Si ens fixem en el conjunt d'aquestes tres etapes, podem observar que la població infantil i adolescent del municipi manté una tendència de creixement constant des de l'any 2000, passant de representar el 17,1% l'any 2000 al 24,8% l'any 2016. Es tracta d'un creixement força superior al del conjunt de la comarca i Catalunya. No obstant, el gruix de població d'aquestes franges d'edat es concentra entre els 6 i 14 anys, és a dir, en la infància i els primers anys d'adolescència, mentre que la primera infància configura les cohorts menys nombroses, la qual cosa també ens indica una disminució de la natalitat en els darrers anys.

3.2. Justificació tècnica

La Generalitat de Catalunya va definir l'any 2017 un canvi de model en relació als Serveis d'Intervenció socioeducatius de la Cartera de Serveis Socials¹. Aquest canvi implica la revisió per part dels Ajuntaments dels serveis socioeducatius que presten per tal d'ajustar-se a la nova normativa. En aquest sentit, l'Ajuntament de Vacarisses realitza diferents assessoraments per tal de repensar els serveis socioeducatius del municipi que actualment es presten des de tres regidories de forma dèbilment coordinada, de manera que puguin formar part d'un programa global i transversal definit de forma compartida. Aquest programa vol articular els diferents serveis amb un caràcter universal i incorporar la perspectiva de l'atenció a les situacions de risc social i el reforç del servei de capacitació parental, dos elements claus del nou model SIS.

Aquest és el context en el que s'emmarca l'encomana de gestió a SUMAR, que es justifica tècnicament en tres grans finalitats o aspectes de millora:

- Donar una visió transversal, global i articulada al conjunt dels programes socioeducatius del municipi a través de la incorporació d'una figura de coordinació dels diferents serveis que dóna suport executiu a les tècniques municipals.
- Implementar el nou model SIS de la Generalitat, fent les adaptacions necessàries als serveis actuals, d'acord a un model de caràcter universal amb atenció específica a les situacions de risc social.
- Reforçar el programa de capacitació parental per tal d'incidir en les famílies en paral·lel a la intervenció amb els infants i adolescents.

A continuació detallem els serveis socioeducatius dels que disposa l'Ajuntament i les propostes de millora a grans trets:

¹ Serveis d'intervenció socioeducativa no residencial per a infants i adolescents en situació de risc i les seves famílies. Línies generals del nou model de serveis. Col·lecció Eines 32. Generalitat de Catalunya, 2017.

- COORDINACIÓ DELS PROGRAMES SOCIOEDUCATIUS

Actualment la coordinació entre els diferents programes socioeducatius liderats per diferents regidories es dona de forma periòdica per aspectes concrets dels programes, programació dels tallers per a pares i mares...

Millores del programa:

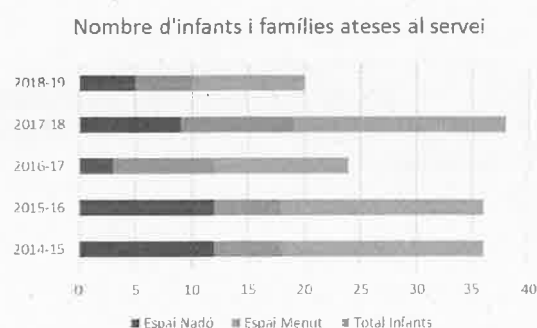
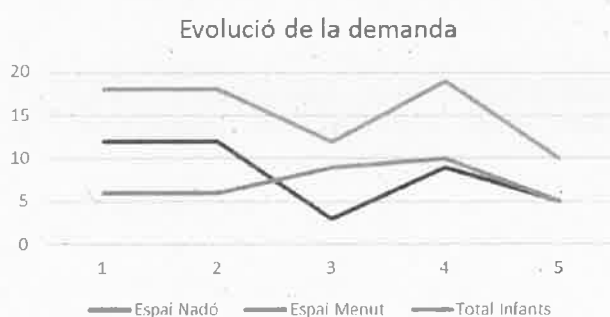
- Es proposa la creació d'una Comissió Tècnica del SIS composta per la tècnica d'Ensenyament, les tècniques de Serveis Socials i la tècnica de joventut amb les següents funcions:
 1. Realitzar la detecció, diagnòstic i planificació de l'abordatge de les necessitats socioeducatives del municipi.
 2. Definir una visió global i transversal dels programes socioeducatius del municipi.
 3. Impulsar i planificar els Serveis d'Intervenció Socioeducativa, realitzar el seguiment i avaluació continuada.
 4. Coordinar els programes socioeducatius que es realitzen des de les diferents regidories.
 5. Identificar les necessitats socioeducatives de les famílies i planificar el programa de capacitació parental per a famílies amb infants de 0 a 18 anys.
 6. Incorporar la perspectiva d'atenció específica a les situacions de risc social en els programes socioeducatius del municipi.

- S'incorpora una figura de Coordinació de SIS amb funcions tant de secretaria tècnica de la Comissió tècnica com de direcció/coordinació dels SIS de gestió externa (Aula socioeducativa i Programa de Medi Obert), així com de suport a l'Espai Familiar.

-L'ESPAI FAMILIAR - Servei de suport a les famílies amb infants de zero a tres anys en situació de risc:

Es tracta d'un servei portat a terme des de la regidoria d'educació per a tota la població.

| TOTAL DURANT EL CURS | | | | | |
|-----------------------------|------------------|------------------|------------------|------------------|------------------|
| CONCEPTE | 2014-2015 | 2015-2016 | 2016-2017 | 2017-2018 | 2018-2019 |
| ESPAI NADÓ | 12 | 12 | 3 | 9 | 5 |
| ESPAI MENUT | 6 | 6 | 9 | 10 | 5 |
| TOTAL INFANTS | 18 | 18 | 12 | 19 | 10 |



Degut a la recuperació econòmica, el servei ha disminuït lleugerament i, en canvi, ha augmentat la demanda d'escola bressol i el servei fa de porta d'entrada.

Millores del programa:

- L'espai familiar està dividit en dos programes. Es proposa afegir-hi un nou programa anomenat BENVINGUT NADÓ durant el curs 2020/21 sempre i quan es valori necessari i adequat a les necessitats i demandes.

Es tracta d'un servei pensat per a dones embarassades de Vacarisses i per a dones en puerperi. El servei està format per dues xerrades durant l'embaràs i un seguit de visites a domicili per fer suport a la mare.

El servei pretén fer formació sobre vincle i relació afectiva durant els primers mesos de vida del nadó i acompanyar els pares i mares novells en les necessitats que es puguin presentar.

La dotació del servei requeriria d'una borsa d'hores de les mestres de la llar d'infants (que requeriran formació específica) i una persona externa amb formació especialitzada en lactància i vincle.

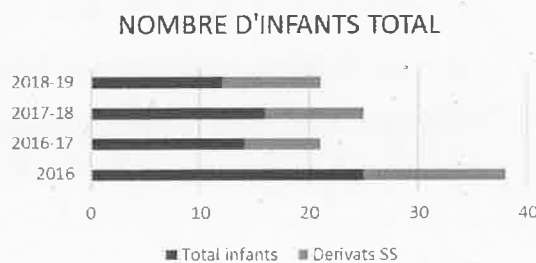
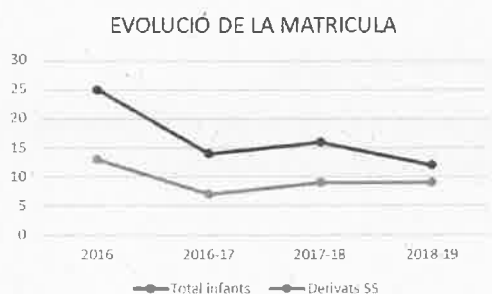
- La figura de Coordinació dels SIS aportarà la perspectiva d'atenció a les situacions de risc social en els programes de l'Espai Familiar de forma coordinada amb les tècniques d'Ensenyament i les de Serveis Socials. També farà acompanyament als recursos per a les famílies amb fills/es menors de 3 anys en situació de risc social.
- El programa quedarà articulats i englobats amb la resta de programes socioeducatius del municipi.

-L'ESPAI DELS INFANTS – Servei d'intervenció socioeducativa a infants de 3 a 12 anys

Destinat a infants d'edats compreses entre els 3 i els 12 anys. Es crea com un espai de reforç i acompanyament en el seu procés educatiu amb la finalitat de proporcionar una intervenció socioeducativa a infants que es troben en situació de vulnerabilitat social i/o econòmica.

Es tracta d'un servei portat a terme des de la regidoria de serveis socials que integra població en risc amb la resta de la població.

| CONCEPTE | 2016 | 2016-2017 | 2017-2018 | 2018-2019 |
|---------------|------|-----------|-----------|-----------|
| TOTAL INFANTS | 25 | 14 | 16 | 12 |
| DERIVATS SS | 13 | 7 | 9 | 9 |



Actualment hi ha més reforç de demanda d'activitats extraescolars i de reforç i, per contra, ha disminuït lleugerament la demanda d'espai dels infants socioeducatiu.

Millores del programa:

- S'afegeix una figura de direcció/coordinació pedagògica que farà suport tècnic a l'equip educatiu i acollida a les famílies del servei.
- S'incorpora un programa d'acompanyament i capacitat parental individual i grupal per a les famílies ateses a l'Espai d'infants.
- El programa quedarà articulat i englobat amb la resta de programes socioeducatius del municipi.
- En quant al programa, el servei s'hauria d'estructurar en base als següents punts:
 - Tipologia de les actuacions en el servei.
 - Metodologia de la intervenció socioeducativa.
 - Circuit d'accés al servei i procediment d'acollida.
 - Elaboració del pla individual d'intervenció socioeducativa per part de la família, l'infant i els professionals responsables del servei d'intervenció.
 - Desenvolupament de les actuacions:
 - Programació de les activitats.
 - Calendari d'activitats.
 - Avaluació periòdica del pla individual.
 - Activitats de promoció de la implicació de les famílies al servei.
 - Coordinació i seguiment amb altres serveis de la xarxa social.

-PROGRAMA D'ACOMPANYAMENT SOCIOEDUCATIU A JOVES. Corresponent al servei d'acompanyament socioeducatiu per a adolescents en situació de risc:

Amb la finalitat que puguin assolir progressivament una capacitat per gestionar les seves responsabilitats personals i socials que pretén:

- Ofertir atenció individualitzada i en grup als adolescents en situació de risc.
- Donar suport i guiatge a l'adolescent en la recerca de recursos.
- Acompanyar l'adolescent a centres formatius o altres serveis i recursos del territori per afavorir la seva integració social i laboral.
- Procurar la cobertura de les necessitats bàsiques de l'adolescent.
- Treballar en el medi l'assoliment progressiu de les seves responsabilitats personals i socials, amb adolescents en situació de desprotecció propers a la majoria d'edat.

-Millorar les seves habilitats socials, reforçar les seves xarxes de suport social i familiar i aconseguir que es vinculi a altres serveis o projectes.

-Proporcionar un referent adult proper que intervé i acompanya l'adolescent als recursos i serveis del territori, mitjançant en els possibles conflictes amb l'entorn.

Inclou els següents serveis:

Projecte de Medi Obert: destinat a adolescents i joves del municipi de Vacarisses, per tal de poder realitzar intervencions socioeducatives destinades a aquest col·lectiu en diversos àmbits com ara l'educatiu, el laboral, l'emocional o de lleure. S'hi desenvolupen les següents accions:

-Prospecció al territori.

-Diagnosi inicial.

-Elaboració del pla individual d'atenció.

-Seguiment dels acords.

-Avaluació periòdica del pla.

-Coordinació i seguiment amb altres serveis de la xarxa social.

-Dinamització de l'espai públic (plaça del Punt de Vol).

-Servei d'informació i orientació a les drogodependències i intervenció en la reducció del consum.

-Programa VIP (vine i parlem) a l'institut.

Servei de reforç escolar: es portarà a terme al Casal de Joves del Punt de Vol i té com a finalitat donar suport en l'aprenentatge als alumnes d'educació secundària obligatòria del municipi.

Servei de dinamització juvenil del Punt de Vol: s'ofereix als joves assessorament i planificació en diverses activitats relacionades amb l'educació, la programació de tallers, cursos, oci, etc. Es tracta d'un servei gestionat per la regidoria de joventut i hi conviu població de risc amb població normalitzada.

L'assistència dels joves és intermitent i pot ser variable en funció de les activitats i del mitjà de transport disponible.

Milliores del programa:

- Ampliació del servei de dilluns a divendres
- Incorporació d'un programa d'acompanyament i capacitació parental per a les famílies dels joves atesos al Programa de Medi Obert.

- El programa quedarà articulat i englobat amb la resta de programes socioeducatius del municipi.
- Demanda del servei: 2 jornades d'educador social (o similar) a mitja jornada + professors d'activitat de repàs.

| FIGURA | JORNADA | HORES | TOTAL HORES |
|--------------------------------------|---|---------------------|-------------|
| Educador/a social 1 | Atenció directa al Punt de Vol i Medi Obert | 17,5 hores | 20 hores |
| | Atenció al projecte de patis | 1 hora cada 15 dies | |
| | Planificació d'activitats, reunions i coordinacions | 2 hores | |
| Educador/a social 2 | Atenció directa a Medi Obert | 17,5 hores | 20 hores |
| | Atenció al projecte de patis | 1 hora cada 15 dies | |
| | Planificació d'activitats, reunions i coordinacions | 2 hora | |
| Professor 1 de reforç escolar | Activitat de reforç escolar | 6h setmanals | 7h |
| | Planificació i preparació | 1h setmanal | |
| Professor 2 de reforç escolar | Activitat de reforç escolar | 6h setmanals | 7h |
| | Planificació i preparació | 1h setmanal | |

- Proposta de programa per a l'elaboració del projecte de gestió:

-Programa d'orientació i assessorament als joves:

- Orientació professional i acadèmica.
- Suport a la recerca de feina.
- Suport a l'assoliment de les seves responsabilitats (promoció de l'autonomia).
- Programa de foment de la participació estudiantil.

-Programa d'intervenció individualitzada:

- Elaboració del pla individual d'atenció.
- Seguiment dels acords.
- Avaluació periòdica del pla.
- Coordinació i seguiment amb altres serveis de la xarxa social.

-Programa de dinamització del servei:

- Espai de trobada.
- Espai per a la realització de tallers i activitats.
 - Difusió del servei al programa patis (actualment dues persones; es recomana una persona cada setmana).
 - Reforç escolar.

-PROGRAMA DE CAPACITACIÓ PARENTAL. Corresponent al Servei d'Intervenció amb famílies amb infants i adolescents en situació de risc:

Conjunt d'actuacions professionals dirigides a donar a les famílies el suport necessari perquè puguin atendre correctament els seus fills i/o filles en situació de risc, fomentant, mitjançant el treball individual o en grup, l'adquisició d'habilitats i hàbits de conducta, tant pel que fa a capacitats personals com capacitats relacionals dirigides a disminuir la situació de risc. Aquest servei es pot prestar integrat amb la resta de serveis d'intervenció socioeducativa.

Consisteix en prestar el suport necessari a les famílies amb infants i adolescents en situació de risc per aconseguir que aquests tinguin cobertes les seves necessitats bàsiques en el nucli familiar i per evitar l'agreujament de la situació de desprotecció.

Es tracta d'oferir a les famílies la possibilitat de treball de manera conjunta els reptes i les problemàtiques presents a la llar, fent-ho des del seu escenari habitual amb la presència activa de tots els implicats.

Aquest programa el realitza l'educadora social de serveis socials del municipi dins les funcions d'educadora social. Es podria ampliar la cobertura si hi hagués una dotació específica per a la seva realització.

Objectius específics:

- Donar eines educatives d'apoderament a les famílies.
- Augmentar la sensació de benestar dins la llar.
- Reducir els conflictes entre els membres de la família.
- Acompanyar la família en tots aquells processos que ho requereixin.

Fins al mes de juny de 2018 s'ha intervingut de manera continuada 10 famílies en programes de 6-8 sessions realitzades de manera setmanal, quinzenal o mensual.

Millores del programa:

- Durant el procés de treball s'ha detectat que es tracta d'un servei molt integrat en la dinàmica i les funcions de la pròpia educadora social, de manera que caldria conceptualitzar-lo com un projecte estratègic que forma part del SIS i que forma part dels recursos i es coordina amb la resta de serveis.
- S'incorpora un programa d'acompanyament i capacitació parental a nivell individual i grupal a les famílies ateses als serveis socioeducatius amb fills/es menors de 0 a 18

anys. Aquest programa pot tenir el suport del psicòleg municipal, l'educadora social de serveis socials o altres professionals que es valorin necessaris.

- Des dels diferents serveis socioeducatius es detectaran les necessitats en relació a les capacitats parentals i es traslladaran a la Comissió tècnica, des d'on es dissenyaran les respostes que es considerin adequades. Aquestes activitats podran realitzar-se de forma compartida amb el programa per a famílies ateses als SIS. Es proposa també la creació de grups familiars d'infants i adolescents i la creació de grups de mares i pares amb situacions similars en relació a la cura dels fills i filles per treballar des de la vessant psicosocial de l'adult (es proposa la col·laboració del psicòleg municipal per a la seva realització).
- El programa quedarà articulat i englobat amb la resta de programes socioeducatius del municipi.
- Es conceptualitzarà de manera transversal la formació a famílies que es fan actualment des de l'ajuntament i que es programen anualment des d'una regidoria, i serà assumida la seva execució per part de la Coordinació del SIS.

Es proposa la programació de cinc tallers anuals per a les famílies amb fills i/o filles

- Prospecció de la demanda mitjançant enquestes.
- Programació.
- Elaboració del pla de difusió.
- Contractació d'experts externs.
- Realització dels tallers i xerrades.
- L'avaluació de la satisfacció.

Per les característiques del servei expressades és rellevant fer esment de la conveniència de la societat SUMAR.

SUMAR, és una societat mercantil de responsabilitat limitada, constituïda el 9 de desembre de 2008 per a la prestació de serveis i l'exercici d'activitats econòmiques d'interès públic en l'àmbit territorial de Catalunya.

SUMAR, va ser constituïda pel Consorci d'Acció Social de Catalunya i va ser mitjà propi (M.P.) d'aquest organisme fins a 31 de desembre de 2015, data de la dissolució del mateix.

El seu capital és íntegrament públic. El 79,38% està subscrit per la Diputació de Girona i la resta, per administracions locals i comarcals de Catalunya.

S'adjunta com a **annex I** d'aquesta memòria, certificat del secretari de SUMAR on es reflexa el repartiment del capital social de la mercantil pública.

Dins l'objecte social de SUMAR, hi ha la facultat i capacitat per gestionar el SIS, tal i com es reflexa a l'article 5.1 dels Estatuts de l'entitat:

“L'execució i la gestió de serveis i activitats d'àmbit social, enteses en el sentit de millora del benestar de les persones (assistencials, educatives, d'habitatge, d'ocupació, preventives, docents, d'investigació i de coordinació,...). Prestar i/o gestionar serveis o infraestructures d'àmbit social, directament o indirectament (de gent gran, de violència masclista, d'infància, d'habitatge social, d'ocupació, d'immigració, de mediació, de treball comunitari,...). En termes generals, l'execució, prestació i/o gestió de serveis o infraestructures d'àmbit social, de manera directa o indirecta, entès en el sentit de millora del benestar de les persones.”

SUMAR té la condició de mitjà propi (M.P.) i servei tècnic dels ens públics que en són socis, en base als articles 6 i 31 de la Llei 9/2017, de 8 de novembre, de Contractes del Sector Públic, per la que es transposen a l'ordenament jurídic espanyol les Directives del Parlament Europeu i del consell 2014/23/UE i 2014/24/UE, de 26 de febrer de 2014.

Els ens públics que en són socis tenen un control anàleg sobre SUMAR al igual que sobre els seus propis serveis a través de la titularitat de participacions socials de la societat. Aquest control anàleg s'articularà a través de la Junta General de socis (amb el mecanisme de pacte de socis), o bé, dels seus representants al Consell d'Administració de la societat.

Tanmateix, les funcions de SUMAR es realitzen comptant amb l'experiència dels professionals dels ens locals i comarcals que en són socis. I especialment en la gestió i l'execució d'activitats i de serveis socials SUMAR treballa estretament amb els responsables polítics i tècnics dels ens locals i comarcals que en són socis, per aprofitar els seus coneixements, tot seguint les seves recomanacions.

SUMAR té per objecte, entre d'altres, l'execució i la gestió de serveis i activitats socials, assistencials, preventives, docents, d'investigació i de coordinació en l'àmbit dels serveis socials. Opera sense ànim de lucre, reinvertint els excedents que genera en més i/o millors serveis socials i en virtut del principi de col·laboració per assolir una major eficàcia i eficiència en la gestió dels serveis socials.

SUMAR és un instrument del món local, especialitzat en l'àmbit dels serveis socials, que dona resposta a les necessitats socials, buscant l'equilibri entre la rendibilitat social i econòmica. En base als seus valors corporatius, innovació social, rendibilitat social i cultura del detall, aprofita sinergies i mancomuna serveis entre les diferents administracions. Desenvolupa serveis socials de qualitat i proximitat, amb eficàcia i eficiència. I ofereix solucions d'innovació, planificació i gestió als governs locals, establint marcs de cooperació amb les entitats del tercer sector social i les pròpies administracions locals i comarcals.

Es defineix doncs l'objecte de l'encomana en la prestació del SIS, oferint un servei més eficient, sostenible i eficaç.

4. MARC LEGAL I JUSTIFICACIÓ JURÍDICA

El SIS emmarca la seva tasca, com a servei d'intervenció socioeducativa no residencial per a infants i adolescents a la normativa i legislació següent:

-Llei 12/2007, d'onze d'octubre, de serveis socials, que configura un nou sistema de serveis socials a Catalunya.

-Llei 14/2010, de disset de maig, dels drets i les oportunitats de la infància i l'adolescència.

-Decret 142/2010, d'onze d'octubre, pel qual s'aprova la cartera de serveis socials 2010-2011.

Llei 40/2015. "Article 86 – Mitjà propi i servei tècnic:

1. Les entitats integrants del sector públic institucional podran ser considerades mitjans propis i serveis tècnics dels poders adjudicadors i de la resta d'ens i societats que no tinguin la consideració de poder adjudicador quan compleixin les condicions i requisits establerts en el Text Refós de la Llei de Contractes del Sector Públic, aprovat pel Reial Decret Legislatiu 3/2011, de 14 de novembre.

2. Tindran la consideració de mitjà propi i servei tècnic, quan s'acrediti, que a més de disposar de mitjans suficients i idonis per realitzar les prestacions en el sector d'activitat que es correspon amb el seu objecte social, d'acord amb la seva norma o acord de creació, es doni alguna de les circumstàncies següents:

a) Sigui una opció més eficient que la contractació pública i resulti sostenible i eficaç, aplicant criteris de rendibilitat econòmica.

b) Resulti necessari per raons de seguretat pública o d'urgència en la necessitat de disposar dels béns o serveis subministrats pel mitjà propi o servei tècnic.

Formarà part del control d'eficàcia dels mitjans propis i serveis tècnics la comprovació de la concurrència dels requisits indicats.

En la denominació de les entitats integrants del sector públic institucional que tinguin la condició de mitjà propi haurà de figurar necessàriament la indicació "Mitjà Propi" o la seva abreviatura "M.P."

3. A la proposta de declaració de mitjà propi i servei tècnic haurà d'acompanyar-se una memòria justificativa que acrediti allò disposat a l'apartat anterior i haurà de ser informada per la Intervenció General de l'Administració de l'Estat que vagi a declarar el mitjà propi i servei tècnic."

-Disposició final quarta de la Llei 9/2017, de 8 de novembre, de Contractes del Sector Públic, per la que es transposen a l'ordenament jurídic espanyol les Directives del Parlament Europeu i del consell 2014/23/UE i 2014/24/UE, de 26 de febrer de 2014.

3. En relació amb el règim jurídic dels mitjans propis personificats, en allò no previst en aquesta llei, resultarà d'aplicació allò establert a la Llei 40/2015, d'1 d'octubre, de Règim Jurídic del Sector Públic.

-Article 30.3 de la Llei 9/2017, de 8 de novembre, de Contractes del Sector Públic, per la que es transposen a l'ordenament jurídic espanyol les Directives del Parlament Europeu i del consell 2014/23/UE i 2014/24/UE, de 26 de febrer de 2014.

3.La prestació de serveis es realitzarà normalment per la pròpia Administració per els seus propis medis. No obstant, quan no tingui mitjans suficients, prèvia justificació a l'expedient, es podrà contractar de conformitat amb allò que s'estableix en el Capítol V del Títol II del Llibre II d'aquesta llei.

-Article 31 de la Llei 9/2017, de 8 de novembre, de Contractes del Sector Públic, per la que es transposen a l'ordenament jurídic espanyol les Directives del Parlament Europeu i del consell 2014/23/UE i 2014/24/UE, de 26 de febrer de 2014.

“Als efectes que preveuen aquest article i l'article 6.3, els ens, organismes i entitats del sector públic poden ser considerats mitjans propis i serveis tècnics d'aquells poders adjudicadors per als quals realitzin la part essencial de la seva activitat quan aquests tinguin sobre aquells un control anàleg al que poden exercir sobre els seus propis serveis. Si es tracta de societats, a més, la totalitat del seu capital ha de ser de titularitat pública.”

L'encomana de mitjà propi no suposa cessió de la titularitat de la competència ni dels elements substantius en el seu exercici, sinó que serà responsabilitat de l'Ajuntament de Vacarisses dictar les resolucions o els actes de caràcter jurídic que hi donin suport o en els quals s'integri la concreta activitat material objecte d'encàrrec.

-Articles 85 i 87 de la Llei 7/1985, de 2 d'abril, reguladora de les bases de règim local, que preveuen que les entitats locals poden utilitzar qualsevol de les formes de gestió de serveis que preveu la llei.

-Decret 284/1996, de 23 de juliol, de regulació del Sistema Català de Serveis Socials, modificat pel Decret 176/2000, de 15 de maig, vigent en tant no es faci el desplegament de la Llei 12/2007, d'11 d'octubre, de serveis socials, segons preveu la disposició transitòria quarta.

SUMAR, es regeix pels seus estatuts i, en allò que no regulin, per les disposicions del Reial Decret Legislatiu 1/2010, de 2 de juliol, pel que s'aprova el Text Refós de la Llei de Societats de Capital i per l'altra normativa que li resulti d'aplicació atès el seu caràcter mercantil, així com els preceptes de la Llei 7/1985, de 3 d'abril, reguladora de les bases del règim local; el Reial decret legislatiu 781/1986, de 18 d'abril, que aprova el Text refós de les disposicions de règim local; i pel Decret legislatiu 2/2003, de 28 d'abril, pel qual s'aprova el Text refós de la Llei municipal i de règim local de Catalunya, així com la resta de la normativa de règim local que resulti aplicable a les societats mercantils de capital íntegrament públic.

Aquest encàrrec a mitjà propi s'ajusta amb el que preveu l'article 307.2 del Decret 179/1995, de 13 de juny, pel qual s'aprova el Reglament d'obres, activitats i serveis dels ens locals, que disposa que en virtut del conveni, una administració pot gestionar un servei de competència

d'una altra, sense que aquesta perdi la titularitat, en relació a allò previst a l'article 34 del Decret 284/1996, de 23 de juliol.

S'adjunta com a **annex II** a aquesta memòria, certificat del Secretari del Consell d'Administració de SUMAR que exposa:

-Que la xifra de facturació anual per l'exercici 2015 de SUMAR, és de 6.787.339,25€, i es desglossa segons detall:

- 40,72% pels serveis gestionats mitjançant conveni d'encàrrec a mitjà propi amb el Departament de Treball, Afers Socials i Famílies de la Generalitat de Catalunya.
- 50,93% pels serveis gestionats mitjançant conveni d'encàrrec a mitjà propi i com a mitjà propi de les Administracions Públiques sòcies de SUMAR.
- 8,35% pels serveis a altres ens.

- Que la xifra de facturació anual per l'exercici 2016 de SUMAR, és de 8.904.771,53€, i es desglossa segons detall:

- 27,13% pels serveis gestionats mitjançant conveni d'encàrrec a mitjà propi amb el Departament de Treball, Afers Socials i Famílies de la Generalitat de Catalunya.
- 66,88% pels serveis gestionats mitjançant conveni d'encàrrec a mitjà propi i com a mitjà propi de les Administracions Públiques sòcies de SUMAR.
- 5,99% pels serveis a altres ens.

- Que la xifra de facturació anual per l'exercici 2017 de SUMAR, és de 10.980.215,93€, i es desglossa segons detall:

- 24,8% pels serveis gestionats mitjançant conveni d'encàrrec a mitjà propi amb el Departament de Treball, Afers Socials i Famílies de la Generalitat de Catalunya.
- 70% pels serveis gestionats mitjançant conveni d'encàrrec a mitjà propi i com a mitjà propi de les Administracions Públiques sòcies de SUMAR.
- 5,2% pels serveis a altres ens.

- Que la xifra mitjana de facturació estimada per els exercicis 2015, 2016 i 2017, és de 8.890.775,57€, i es desglossa segons detall:

- 30,88% pels serveis gestionats mitjançant conveni d'encàrrec a mitjà propi amb el Departament de Treball, Afers Socials i Famílies de la Generalitat de Catalunya.
- 62,6% pels serveis gestionats mitjançant conveni d'encàrrec a mitjà propi i com a mitjà propi de les Administracions Públiques sòcies de SUMAR.
- 6,51 % pels serveis a altres ens.

SUMAR, té contractat amb FAD LEGAL BOUTIQUE-FORTUNY LEGAL, S.L.P., el servei per a l'assessorament i la implantació d'un sistema de prevenció i detecció de delictes (*Compliance*) a l'entitat. A través d'aquest servei s'ha elaborat també un mapa de riscos i s'ha redactat un codi ètic, juntament amb les mesures preventives i correctores corresponents per tal de donar compliment al que disposa l'article 31 bis 5.3º del Codi Penal, i perquè la societat compti amb

models de gestió dels recursos financers adequats per a impedir la comissió de delictes que han de ser previnguts.

En data 15 de novembre de 2017, SUMAR va aprovar el Pla d'Igualtat de tracte i oportunitats entre gèneres, 2017-2021, donat que SUMAR compta amb una plantilla de més de 250 treballadors aquest pla d'igualtat a banda de complir amb la legislació vigent, vol ser un punt de referència i de suport per les empreses del sector que decideixen emprendre un projecte d'aquestes característiques.

5. OBJECTIUS

La finalitat del SIS és oferir atenció a tots els infants i adolescents, afavorint la cobertura de les seves necessitats que els garanteixi un nivell de benestar adequat, un desenvolupament personal, una integració social i l'adquisició d'aprenentatges, disminuint les situacions de risc i prevenint situacions més greus de desemparament.

5.1. OBJECTIUS GENERALS

- Implantar un nou model de SIS a l'Ajuntament de Vacarisses.
- Oferir un instrument integral que doni els recursos i l'atenció educativa necessària als infants i adolescents en situació de risc.
- Realitzar una tasca preventiva fora de l'horari escolar, donant suport, estimulant i potenciant el desenvolupament dels infants i adolescents, la seva socialització i adquisició d'aprenentatges bàsics i d'esbarjo.
- Potenciar els serveis socioeducatius existents.
- Potenciar i promoure els equips de serveis socials d'atenció social bàsica com a porta d'entrada als serveis destinats a infants i adolescents i les seves famílies.
- Crear un model de treball on es prioritzi la intervenció en els casos d'infància en situació de risc.

5.2. OBJECTIUS ESPECÍFICS

- Dimensionar les necessitats del municipi en matèria de programes d'intervenció socioeducativa.
- Promoure la unificació de tots els programes en un sol servei i la implantació d'una nova cartera de serveis en el marc del nou model de SIS.
- Ser un recurs de detecció, prevenció i tractament de situacions de risc social.
- Afavorir la socialització i la integració social dels infants i adolescents en el seu entorn més proper.
- Prevenir les situacions de risc social i de ruptura amb la família i l'escola.
- Donar suport, estimular i potenciar l'estructuració i el desenvolupament de la personalitat de l'infant.

-Compensar dèficits socioeducatius.

-Promoure habilitats socials bàsiques que afavoreixin la integració i el desenvolupament social.

-En quant a la prevenció: detectar la capacitat parental, reconèixer les necessitats de cura, educació i prevenció i promocionar aspectes relacionals entre famílies.

-Pel que fa a la capacitat i suport: realitzar una diagnosi prèvia; detectar el risc d'afectació del vincle, de les funcions de criança o de les connexions amb l'entorn; i fer una habilitació prèvia d'un pla de treball avaluable amb terminis.

-En relació al procés rehabilitador i reeducatiu: portar a terme una diagnosi prèvia; comprovar el grau d'afectació greu del vincle, les funcions bàsiques de criança i l'adaptació social; i realitzar una intervenció terapèutica coordinada amb el SIS.

6. MARC METODOLÒGIC

El SIS és un servei arrelat al territori, que forma part de la xarxa de serveis socials bàsics. Es tracta de recursos preventius que donen una cobertura integral a les necessitats fonamentals i bàsiques de la infància i adolescència, amb mancances i problemàtiques socials pròpies i característiques. És en aquest punt on el SIS adquireix una importància cabdal, ja que esdevé un recurs proper de trobada i acompanyament d'infants i adolescents, que complementa el treball fet en xarxa des de diferents àmbits professionals i que es diferencia de les ludoteques, casals infantils i altres recursos, pel seu treball específic i individualitzat en la infància i adolescència en risc. Es caracteritza també perquè gaudeix de la capacitat de canviar la situació sense haver de sortir del propi entorn.

Les situacions i característiques més habituals d'aquests infants i adolescents són les dificultats a nivell acadèmic i escolar i la manca d'hàbits i habilitats i la baixa interacció social. La majoria d'ells pertanyen a famílies amb pocs recursos econòmics amb una estructura poc o gens funcional i amb poques garanties de mínims educatius, higiènics i d'escolarització, entre d'altres.

La clau del model radica en garantir la participació activa del mateix infant o adolescent i les seves famílies en el procés de valoració d'intervenció i de seguiment de la intervenció socioeducativa; assolir una integració del SIS amb una coordinació dels serveis socials bàsics; augmentar la rotació dels infants i adolescents dels serveis com a recurs de pla de treball; articular tots els programes del SIS amb els serveis socials, per tal que hi hagi un circuit de porta d'entrada, valoració, derivació, seguiment, avaluació i tancament del servei.

En base al nou model d'inclusió social del SIS, la població en risc i/o vulnerable realitza activitats inclusives i es dota a les seves famílies de les eines necessàries per a la millora de la parentalitat. Es promou la formació, la informació i la prevenció en famílies normalitzades i a la població en general.

7. JUSTIFICACIÓ ECONÒMICA

Situació actual en la gestió indirecte

| COSTOS | | | | | |
|--|----------------|--|-----------|-----------|-----------------------|
| COSTOS SERVEI | PERIODE | SERVEI | BI | IVA EXENT | PREV.COST TOTAL ANUAL |
| AULA SOCIOEDUCATIVA (3 A 12 ANYS) LA XARRANCA | GENER-SETEMBRE | 1 educador/a Social 10h /setmanals i 1 monitor/a Social 8 h | 16.296,67 | EXENT | 16.296,67 |
| REFORÇ ESCOLAR PUNT DE VOL /EAYSY WAY FORMACIO | GENER-JUNY | 4 professora a 3 hores setmanals i 1 professor 1 h de preparació | 12.346,67 | EXENT | 12.346,67 |
| DINAMITZACIÓ DELS JOVES / LA XARRANCA | GENER-SETEMBRE | 1 Educador/a a 20 h/setmanals | 16.878,52 | EXENT | 18.196,49 |
| MEDI OBERT/ LA XARRANCA | GENER-SETEMBRE | 1 Educador/a a 20 h/setmanals | 17.112,99 | EXENT | 18.668,71 |
| TOTAL A | | | | | 65.508,54 |

| COSTOS personal | Dedicació mensual | Cost Mensual | Cost seg.social | COST TOTAL | PREV.COST TOTAL ANUAL |
|---------------------------------------|-------------------|--------------|-----------------|------------|-----------------------|
| Cost tècnica Joventut | 18 Hores | 252,1 | 76,5864 | 328,69 | 3.286,91 |
| CostTècnica T.Social | 12 Hores | 201,13 | 74,53 | 275,65 | 2.756,54 |
| CostTècnica educadora.Social | 15 Hores | 207,52 | 76,67 | 284,19 | 2.841,93 |
| Cost Aux. Adm educadora.Social | 1 Hores | 11,58 | 3,5816 | 15,16 | 158,48 |
| Cost indirecte personal Adminsitratiu | 2 Hores | 57,76 | 27,37 | 85,12 | 851,21 |
| TOTAL B | | | | | 9.895,07 |

| | |
|------------------------|------------------|
| COST TOTAL A +B | 75.403,61 |
|------------------------|------------------|

El pressupost que es preveu amb la gestió de SUMAR, és el següent:

PRESSUPOST 2015 - VACARISSES

| DETALL DE DESPESES DIRECTES | GEN | FEB | MAR | ABR | MAY | JUN | JUL | AGO | SET | OCT | NOV | DES | TOTAL |
|------------------------------------|-----------------|-----------------|-----------------|-----------------|-----------------|-----------------|-----------------|-----------------|-----------------|-----------------|-----------------|-----------------|------------------|
| Sous i Salaris | | | | | | | | | | | | | |
| Coordenador/a 20 h/set | 1.150 | 1.150 | 1.150 | 1.150 | 1.150 | 1.150 | 1.150 | 1.150 | 1.150 | 1.150 | 1.150 | 1.150 | 13.795 |
| Educador/a Social L0 h/set | 470 | 470 | 470 | 470 | 470 | 470 | 470 | 470 | 470 | 470 | 470 | 470 | 5.641 |
| Integrator/a Social 1C h/set | 415 | 415 | 415 | 415 | 415 | 415 | 415 | 415 | 415 | 415 | 415 | 415 | 4.985 |
| Educador/a Social 20 h/set | 540 | 540 | 540 | 540 | 540 | 540 | 540 | 540 | 540 | 540 | 540 | 540 | 6.480 |
| Educador/a Social L0 h/set | 470 | 470 | 470 | 470 | 470 | 470 | 470 | 470 | 470 | 470 | 470 | 470 | 5.641 |
| Professors de Repàs 12 hores | 564 | 564 | 564 | 564 | 564 | 564 | 564 | 564 | 564 | 564 | 564 | 564 | 6.769 |
| PR / Asseguraments / Conveni | 59 | 59 | 59 | 59 | 59 | 59 | 59 | 59 | 59 | 59 | 59 | 59 | 711 |
| Substitucions de vacances | 0 | 0 | 0 | 0 | 0 | 0 | 0 | 0 | 0 | 0 | 0 | 0 | 0 |
| Substitucions per baixes T/AT (5%) | 0 | 0 | 0 | 0 | 0 | 0 | 0 | 0 | 0 | 0 | 0 | 0 | 0 |
| Despeses de desplaçament i dietes | 0 | 0 | 0 | 0 | 0 | 0 | 0 | 0 | 0 | 0 | 0 | 0 | 0 |
| Indornització FI de Contracte | 132 | 132 | 132 | 132 | 132 | 132 | 132 | 132 | 132 | 132 | 132 | 132 | 1.584 |
| Material Tecnològic | 0 | 0 | 0 | 0 | 0 | 0 | 0 | 0 | 0 | 0 | 0 | 0 | 0 |
| Supervisió de SUMAR 0 hores /m | 167 | 167 | 167 | 167 | 167 | 167 | 167 | 167 | 167 | 167 | 167 | 167 | 2.004 |
| Total sous i salaris | 4.361 | 4.361 | 4.361 | 4.361 | 4.361 | 4.361 | 4.361 | 4.361 | 4.361 | 4.361 | 4.361 | 4.361 | 52.405 |
| Seguretat Social | | | | | | | | | | | | | |
| 33% | 1.378 | 1.378 | 1.378 | 1.378 | 1.378 | 1.378 | 1.378 | 1.378 | 1.378 | 1.378 | 1.378 | 1.378 | 16.537 |
| Total Seguretat Social | 1.378 | 1.378 | 1.378 | 1.378 | 1.378 | 1.378 | 1.378 | 1.378 | 1.378 | 1.378 | 1.378 | 1.378 | 16.537 |
| TOTAL DESPESES DE PERSONAL | 5.739 | 5.739 | 5.739 | 5.739 | 5.739 | 5.739 | 5.739 | 5.739 | 5.739 | 5.739 | 5.739 | 5.739 | 68.942 |
| gestió de Sumar | | | | | | | | | | | | | |
| 6% | 499,50 | 499,50 | 499,50 | 499,50 | 499,50 | 499,50 | 499,50 | 499,50 | 499,50 | 499,50 | 499,50 | 499,50 | 5.995 |
| TOTAL FACTURABLES | 6.244,74 | 6.244,74 | 6.244,74 | 6.244,74 | 6.244,74 | 6.244,74 | 6.244,74 | 6.244,74 | 6.244,74 | 6.244,74 | 6.244,74 | 6.244,74 | 74.937,00 |

- pressupost nou
- Substitucions de vacances
- Substitucions per baixes
- Despeses de desplaçament

En el cas que fos necessari dotar de material tecnològic necessari als professionals, aquest import serà facturat a part.

Alhora, en aquest pressupost no hi estan incloses les possibles substitucions de personal del servei, en el cas que fos necessari.

8. JUSTIFICACIÓ ORGANITZATIVA I FORMA DE GESTIÓ

8.1. Titularitat i gestió

La titularitat de la competència del servei la manté l'Ajuntament de Vacarisses. L'Ajuntament de Vacarisses encomana a SUMAR només la gestió del servei. Aquesta encomana tal i com s'ha justificat anteriorment neix en virtut de l'ús que fa l'Ajuntament de Vacarisses dels serveis de SUMAR, com a soci de l'entitat exercint un control anàleg sobre la mateixa. Obeeix alhora a criteris d'eficàcia, eficiència i sostenibilitat econòmica anomenats anteriorment.

En aquest sentit doncs, SUMAR s'encarregarà de realitzar el control donant-ne trasllat a l'Ajuntament de Vacarisses.

SUMAR, disposa d'un equip multidisciplinari especialitzat que es detalla a continuació:

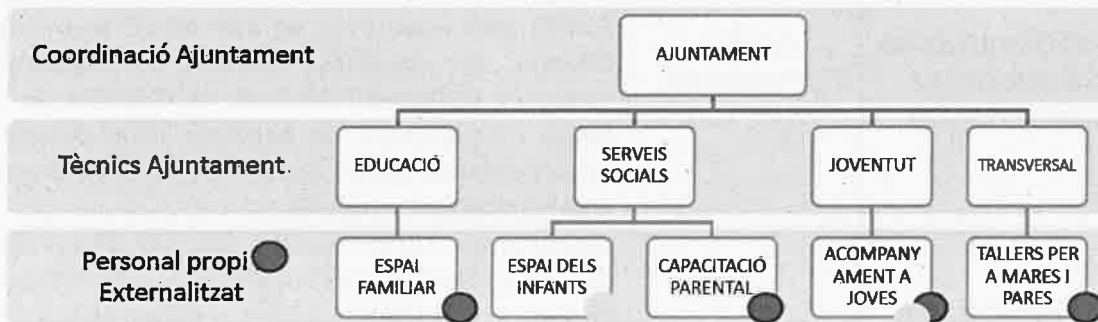
| EQUIP TÈCNIC | | |
|--|-----------------------------------|---|
| DIRECCIÓ GENERAL | ESTANIS VAYREDA PUIGVERT | Director general de SUMAR, des de la seva creació, l'any 2009 i gerent del Consorci d'Acció Social de Catalunya (2008-2015). Llicenciat en Ciències Polítiques i en Ciències de la Informació, ambdues a la Universitat Autònoma de Barcelona, postgrau de Gestió d'Institucions Locals a la UdG. Màster en Ebusiness a la Universitat Politècnica de Catalunya i Màster de Gestió Pública a ESADE. Ha treballat a l'administració autonòmica i a la local, tant amb responsabilitats tècniques com directives. Autor també de diverses recerques de ciències socials i polítiques. |
| DIRECCIÓ DE GESTIÓ DE PERSONES I ORGANITZACIÓ | GABRIEL LLAGOSTERA CASTILLO | Llicenciat en Dret. Màster en Recursos Humans per la UdG, Programme for Leadership Development per ESADE, amb experiència de més de 15 anys en la Direcció de Recursos Humans en diferents empreses públiques i privades, especialitzat en la gestió i organització de persones d'equipaments residencials i de serveis socials en l'àmbit de la gent gran i la violència masclista. |
| DIRECCIÓ D'ADMINISTRACIÓ I FINANCES | SALVADOR PEÑA ROMERO | Llicenciat en Administració i Direcció d'Empreses per E.A.E. Business School, Programa de Direcció Financera per ESADE, cursos d'especialització en diferents àmbits de l'Àrea de Finances a l'Escola de Gestió Empresarial de Girona, amb experiència de més de 19 anys en la Direcció Financera de diferents empreses en diversos àmbits i sectors. |
| DIRECCIÓ TÈCNICA I D'OPERACIONS | MARIONA RUSTULLET TALLADA | Diplomada en Infermeria, per la UdG. Màster en Alta Funció Directiva, per l'Escola d'Administració Pública de Catalunya. Programa de Direcció Estratègica i Gestió de la Col·laboració Publicoprivada per ESADE. Amb experiència de més de 17 anys en la coordinació i direcció de projectes relacionats amb la geriatría i gerontologia. Membre de la Junta de la Societat Catalana de Geriatria i Gerontologia. Participació en diferents jornades com a experta en atenció centrada en la persona en gestió de residències de gent gran. Col·laboració amb el Departament d'Infermeria de la Universitat de Girona com a docent. |
| ÀREA JURÍDICA | MARIONA LÓPEZ ORTIZ | Llicenciada en Dret. Màster en Advocacia per la UdG. Advocada exercent especialitzada en Dret Administratiu, Civil, Penal i Laboral. Postgrau d'Expert en Contractes Públics per la Universitat de Deusto. Especialització en assistència lletrada a víctimes de violència de gènere, per el Consell Català de l'Advocacia. Experiència de més de 8 anys en gestió jurídica i administrativa. Compta amb |

| | | |
|--|--|--|
| | | publicacions relacionades amb la gestió jurídica administrativa i ha assistit a diversos cursos i seminaris especialitzats en Dret Públic. |
|--|--|--|

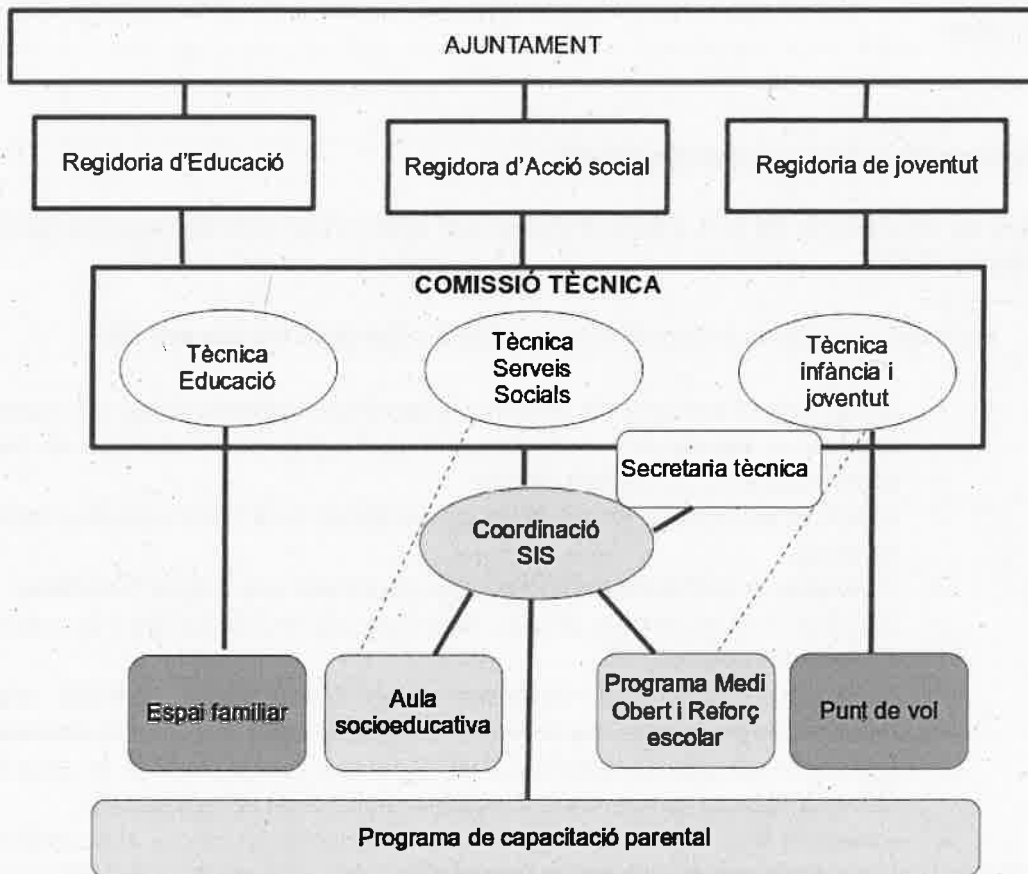
El SIS de l'Ajuntament de Vacarisses comptarà amb els següents aspectes organitzatius:

8.2. Organigrama i governança

ORGANIGRAMA ACTUAL



ORGANIGRAMA PREVIST EN EL NOU SERVEI



Es planteja la creació d'una Comissió Tècnica del SIS com a màxim òrgan tècnic responsable composta per la tècnica d'Ensenyament, les tècniques de Serveis Socials i la tècnica de joventut amb les següents funcions:

1. Realitzar la detecció, diagnòstic i planificació de l'abordatge de les necessitats socioeducatives del municipi.
2. Definir una visió global i transversal dels programes socioeducatius del municipi.
3. Impulsar i planificar els Serveis d'Intervenció Socioeducativa, realitzar el seguiment i avaluació continuada.
4. Coordinar els programes socioeducatius que es realitzen des de les diferents regidories.
5. Identificar les necessitats socioeducatives de les famílies i planificar el programa de capacitat parental per a famílies amb infants de 0 a 18 anys.
6. Incorporar la perspectiva d'atenció específica a les situacions de risc social en els programes socioeducatius del municipi.

S'incorpora una figura de Coordinació de SIS amb funcions tant de secretaria tècnica de la Comissió tècnica com de direcció/coordinació dels SIS de gestió externa (Aula socioeducativa i Programa de Medi Obert), així com de suport a l'Espai Familiar.

Per tant la nova figura de Coordinació SIS és un rol clau que ha de promoure la transversalització i garantir, junt amb Serveis Socials, la perspectiva de l'atenció a les situacions de risc social.

8.3. Funcions de la figura de Coordinació SIS

La figura de Coordinació SIS té 5 àmbits d'intervenció diferenciats amb les següents funcions en cadascun d'ells:

a. Secretaria tècnica de la Coordinació municipal o Comissió tècnica dels SIS

- Donar suport executiu als Serveis d'Intervenció Socioeducativa del municipi, realitzar el seguiment i avaluació continuada seguint els acords i de forma coordinada amb la Comissió tècnica.
- Convocar i dinamitzar les reunions, enviar prèviament l'ordre del dia i realitzar les actes.
- Traspassar la informació rellevant sobre els serveis que dirigeix i coordina.
- Col.laborar en les tasques pròpies de la Comissió tècnica facilitant la concreció d'acords i propostes.
- Col.laborar i garantir el compliment dels acords de la Comissió tècnica respecte els programes que coordina i dirigeix amb tots els actors implicats.
- Aportar la perspectiva d'atenció a les situacions de risc social a la tasca de la Comissió tècnica, conjuntament amb les referents de serveis socials.
- Canalitzar les informacions, demandes i necessitats en relació al programa de capacitat parental de les tres regidories.
- Revisar, avaluar i introduir propostes de millora dels diferents serveis en coordinació amb els tècnics i professionals del mateixos.

b. Direcció/Coordinació pedagògica de l'Aula Socioeducativa

- En relació a les famílies
- Exercir com a figura de referència del servei.
- Atendre, acollir, informar i acompanyar a les famílies de forma coordinada amb els serveis socials quan sigui necessari.
- Promoure la participació de les famílies a la dinàmica de l'Aula socioeducativa.
- Fomentar i promoure processos de millora de les competències parentals a nivell individual i grupal.
- Fomentar la implicació i la participació de la família en els processos educatius de l'infant i l'adolescent.
- Col.laborar i garantir el compliment del pla de treball establert pels serveis socials bàsics.
- Gestionar la resolució alternativa al conflicte entre família i l'equip educatiu, i entre famílies.
- Atendre els suggeriments, les demandes i les queixes de la família.
- Ser present i disponible quan sigui necessari.
- En relació a l'infant i adolescent
- Exercir com a figura de referència del servei.

- Responsabilitzar-se i garantir l'accés al servei.
- Identificar la situació sociofamiliar dels infants i els adolescents.
- Garantir el compliment del projecte educatiu individual (PEI).
- Garantir el seguiment de l'infant i l'adolescent en la seva estada al centre.
- Participar en la gestió del procés d'alta i baixa en el servei.
- Garantir l'orientació i la derivació a altres serveis i recursos.
- Gestionar la resolució alternativa al conflicte entre infants i l'equip educatiu.
- Atendre els suggeriments, les demandes i les queixes de l'infant i l'adolescent.
- Ser present i disponible quan sigui necessari.

- En relació a l'equip educatiu i col.laboradors
- Donar suport tècnic, coordinar i acompanyar a l'equip educatiu.
- Acompanyar, orientar i donar pautes als suplents i als nous professionals per a la realització de la tasca.
- Liderar i participar en les reunions de l'equip.
- Garantir la qualitat de les intervencions amb els infants i els adolescents i les seves famílies.
- Revisar i avaluar periòdicament l'elaboració del projecte educatiu individual (PEI).
- Facilitar i garantir un adequat traspàs d'informació.
- Acompanyar l'equip en la dimensió relacional i emocional.
- Gestionar les resolucions alternatives al conflicte entre els professionals.
- Gestionar els suggeriments i les demandes de l'equip

- En relació amb l'organització i gestió del centre
- Fer la gestió administrativa i econòmica del programa, si s'escau.
- Garantir el compliment dels requisits legals establerts.
- Realitzar el seguiment de treball administratiu (base de dades, registres, inscripcions..).
- Impulsar i participar en l'elaboració i seguiment del projecte educatiu del centre (PEC).
- Elaborar, executar, revisar i aplicar el reglament de règim intern, els protocols, la programació anual de les activitats i la memòria del servei.
- Elaborar, fer seguiment i avaluar els plans de treball individual, especialment en relació a les famílies, conjuntament amb l'equip educatiu.

- En relació a la institució
- Garantir la coordinació òptima amb l'equip de serveis socials i la resta d'agents implicats.
- Facilitar i promoure l'intercanvi i la col·laboració amb altres recursos de l'Ajuntament

c. Direcció/Coordinació pedagògica del programa de Medi Obert

- En relació a les famílies
- Exercir com a figura de referència del servei.
- Atendre, acollir, informar i acompanyar a les famílies de forma coordinada amb els serveis socials quan sigui necessari.
- Fomentar i promoure processos de millora de les competències parentals a nivell individual i grupal.
- Fomentar la implicació i la participació de la família en els processos educatius de l'infant i l'adolescent.
- Col·laborar i garantir el compliment del pla de treball establert pels serveis socials bàsics.

- Gestionar la resolució alternativa al conflicte entre família i l'equip educatiu.
- Atendre els suggeriments, les demandes i les queixes de la família.
- Ser present i disponible quan sigui necessari.

- En relació als adolescents
- Identificar la situació sociofamiliar dels adolescents.
- Garantir el compliment del projecte educatiu individual (PEI).
- Garantir el seguiment de l'adolescent en la seva participació al programa.
- Gestionar la resolució alternativa al conflicte entre adolescents i l'equip educatiu.
- Atendre els suggeriments, les demandes i les queixes de l'adolescent.
- Ser present i disponible quan sigui necessari.

- En relació a l'equip educatiu i col.laboradors
- Donar suport tècnic, coordinar i acompanyar a l'equip educatiu.
- Acompanyar, orientar i donar pautes als suplents i als nous professionals per a la realització de la tasca.
- Liderar i participar en les reunions de l'equip.
- Garantir la qualitat de les intervencions amb els adolescents i les seves famílies.
- Revisar i avaluar periòdicament l'elaboració del projecte educatiu individual (PEI).
- Facilitar i garantir un adequat traspàs d'informació.
- Acompanyar l'equip en la dimensió relacional i emocional.
- Gestionar les resolucions alternatives al conflicte entre els professionals.
- Gestionar els suggeriments i les demandes de l'equip

- En relació amb l'organització i gestió del centre
- Fer la gestió administrativa i econòmica del programa, si s'escau.
- Garantir el compliment dels requisits legals establerts.
- Realitzar el seguiment de treball administratiu (base de dades, registres, inscripcions..).
- Impulsar i participar en l'elaboració i seguiment del programa educatiu de Medi obert, definint indicadors i mecanismes d'avaluació.
- Elaborar, executar, revisar i aplicar el reglament de règim intern, els protocols, la programació anual de les activitats i la memòria del servei.
- Elaborar, fer seguiment i avaluar els plans de treball individual, especialment en relació a les famílies, conjuntament amb l'equip educatiu.

- En relació a la institució
- Garantir la coordinació òptima amb l'equip de serveis socials i la resta d'agents implicats.
- Facilitar i promoure l'intercanvi i la col·laboració amb altres recursos de l'Ajuntament

d. Coordinació del programa de capacitació parental

- Impulsar i coordinar actuacions destinades a la capacitació parental de les famílies amb fills/es entre 0 i 18 anys del municipi, d'acord amb les necessitats detectades i la planificació realitzada a la Comissió tècnica.
- Programar, executar i avaluar les accions de capacitació parental de les famílies ateses a l'Aula socioeducativa i al Programa de Medi Obert, així com aquelles accions puntuals o periòdiques que es derivin dels acords de la Comissió tècnica.

- Programar, executar i avaluar 5 tallers anuals per a pares i mares definits a partir de la comissió de treball Ajuntament- AFAs.
- Vetllar per la incorporació de la perspectiva d'atenció a les situacions de risc social en totes les actuacions de capacitació parental.

e. Suport tècnic/ Coordinació amb els serveis 0-3 anys

- Aportar la perspectiva d'atenció a les situacions de risc social als programes socioeducatius de la Regidoria d'Educació.
- Coordinar-se amb els serveis de 0-3 anys de la Regidoria d'Educació per a l'acompanyament a famílies amb infants menors de 3 anys ateses a Serveis Socials.
- Valorar la implementació i si s'escau, planificar i impulsar conjuntament amb les tècniques d'educació i serveis socials el programa Benvingut Nadó.

Proposta aproximada de dedicació horària de la figura de Coordinació SIS

| Àmbit | Tasca | Dedicació horària/mes | Totals |
|---|--|-----------------------|-----------|
| Secretaria tècnica | Reunió conjunta amb les tècniques municipals | 2 | |
| | Coordinació per separat amb les tècniques sobre els serveis | 6 | |
| | Gestió interna, actes, convocatòria, redacció programa, avaluació... | 7 | |
| | Total | | 15 |
| Coordinació pedagògica Aula socioeducativa | Atenció directe/Presència a l'Aula: acollida a les famílies, suport tècnic, intervenció grupal famílies... | 18 | |
| | Gestió interna, elaboració de documents, PEC, PEI, reunions d'equip... | 10 | |
| | Coordinació de casos amb serveis socials i altres serveis | 2 | |
| | Total | | 30 |
| Coordinació pedagògica Medi Obert i reforç escolar | Atenció directe: Espai d'atenció a famílies, presència a les activitats... | 12 | |
| | Gestió interna, elaboració de documents (memòria, avaluació, programa) reunions d'equip... | 8 | |
| | Coordinació de casos amb serveis socials i altres serveis | 2 | |

| | | | |
|--|--|---|-----------|
| | Total | | 22 |
| Suport tècnic/ Coordinació amb els serveis 0-3 anys | Coordinació entre serveis i suport tècnic a la incorporació de la perspectiva d'atenció al situacions de risc social | 2 | |
| | Acompanyament a famílies de 0-3 anys ateses als Serveis Socials | 4 | |
| | Total | | 6 |
| Programa de capacitació parental | Coordinació, programació, execució i avaluació dels 5 tallers anuals | 5 | |
| | Coordinació, programació, execució i avaluació de tallers per a famílies no ateses a Medi Obert ni Aula socioeducativa | 2 | |
| | Total | | 7 |
| TOTAL HORES | | | 80 |

Personal adscrit al servei

Es proposa l'externalització dels SERVEIS D'INTERVENCIÓ SOCIOEDUCATIVA amb els següents professionals:

| FIGURA | JORNADA | HORES/ SETMA NA | TOTA L HORE S |
|--------------------------------|-----------------|--------------------------------|----------------------------------|
| Coordinació SIS | Detall anterior | 20 | 20h |
| Educador/a social Espai | Atenció directe | 5 | 10h |

| | | | |
|--|--|------|------------|
| Infants | Acollida i sortida dels infants i recollida de l'aula | 1,5 | |
| | Planificació d'activitats, reunions i coordinacions | 3,5 | |
| Integrador/a social Espai Infants | Atenció directe | 5 | 8h |
| | Acollida i sortida dels infants i recollida de l'aula | 1,5 | |
| | Reunió d'equip, elaboració fitxes d'activitats i registre d'activitats | 1,5 | |
| Educador/a social 1 | Atenció directa al Punt de Vol i Medi Obert | 17,5 | 20h |
| | Atenció al projecte de patis | 0,5 | |
| | Planificació d'activitats, reunions i coordinacions | 2 | |
| Educador/a social 2 | Atenció directa a Medi Obert | 17,5 | 20h |
| | Atenció al projecte de patis | 0,5 | |
| | Planificació d'activitats, reunions i coordinacions | 2 | |
| Professor 1 de reforç escolar | Activitat de reforç escolar | 6 | 7h |
| | Planificació i preparació | 1 | |
| Professor 2 de reforç escolar | Activitat de reforç escolar | 6 | 7h |
| | Planificació i preparació | 1 | |

9. ACCIONS DE MILLORA

Es proposen les següents accions de millora:

A. COORDINACIÓ DEL SIS

| Acció de millora | Descripció |
|-------------------------|-------------------|
|-------------------------|-------------------|

| | |
|---|---|
| <p>Creació d'una Comissió tècnica del SIS</p> | <p>Es proposa la creació d'una Comissió Tècnica del SIS composta per la tècnica d'Ensenyament, les tècniques de Serveis Socials i la tècnica de joventut amb les següents funcions:</p> <ul style="list-style-type: none"> ● Realitzar la detecció, diagnòstic i planificació de l'abordatge de les necessitats socioeducatives del municipi. ● Definir una visió global i transversal dels programes socioeducatius del municipi. ● Impulsar i planificar els Serveis d'Intervenció Socioeducativa, realitzar el seguiment i avaluació continuada. ● Coordinar els programes socioeducatius que es realitzen des de les diferents regidories. ● Identificar les necessitats socioeducatives de les famílies i planificar el programa de capacitació parental per a famílies amb infants de 0 a 18 anys. ● Incorporar la perspectiva d'atenció específica a les situacions de risc social en els programes socioeducatius del municipi. |
| <p>Incorporació d'un Coordinador/a del SIS</p> | <p>S'incorpora una figura de Coordinació de SIS amb funcions tant de secretaria tècnica de la Comissió tècnica com de direcció/coordinació dels SIS de gestió externa (Aula socioeducativa i Programa de Medi Obert), així com de suport a l'Espai Familiar.</p> |

B. ESPAI FAMILIAR

| Acció de millora | Descripció |
|---|---|
| <p>Nou programa Benvingut Nadó</p> | <p>Es proposa valorar la implementació d'un nou programa el curs 2020/21 anomenat BENVINGUT NADÓ pensat per a dones embarassades de Vacarisses i per a dones en puerperi. Caldrà valorar la necessitat del programa en funció de les dades de</p> |

| | |
|--|---|
| | <p>natalitat del municipi. El servei està format per dues xerrades durant l'embaràs i un seguit de visites a domicili per fer suport a la mare. Es realitzaran als grups de pre-part de Vacarisses i de Castellbell i el Vilar.</p> <p>El servei pretén fer formació sobre vincle i relació afectiva durant els primers mesos de vida del nadó i acompanyar els pares i mares novells en les necessitats que es puguin presentar.</p> <p>La dotació del servei requeriria d'una borsa d'hores de les mestres de la llar d'infants o bé d'una persona externa amb formació especialitzada en lactància i vincle.</p> |
| Acompanyament a famílies ateses als Serveis Socials | S'incorpora l'acompanyament de famílies ateses als Serveis Socials per a que puguin accedir als recursos per a famílies i infants de 0-3 anys. |
| Perspectiva d'atenció al risc social | La figura de Coordinació dels SIS aportarà la perspectiva d'atenció a les situacions de risc social en els programes de l'Espai Familiar de forma coordinada amb les tècniques d'Ensenyament i les de Serveis Socials. |
| Globalitat i transversalitat | El programa quedarà articulat i englobat amb la resta de programes socioeducatius del municipi |
| Difusió i inscripcions | Planificació des del SIS conjuntament amb les tècniques d'Ensenyament de la difusió del servei i la gestió de les trucades (amb suport administratiu per a fer les inscripcions) |
| Avaluació | Fer una avaluació del servei i conèixer el grau de coneixement i satisfacció del servei. Realitzar enquestes 6/12 mesos post. |

C. ESPAI DELS INFANTS

| Acció de millora | Descripció |
|---|---|
| Incorporació d'una direcció/coordinació pedagògica | S'afegeix una figura de direcció/coordinació pedagògica que farà suport tècnic a l'equip educatiu i acollida a les famílies del servei. |

| | |
|--|---|
| Consolidació del projecte educatiu | <p>Es revisarà el Projecte Educatiu de centre, els protocols d'acollida i d'inici i tancament de curs.</p> <p>Es planificaran les entrevistes amb les famílies, així com l'elaboració dels PEIs i les reunions amb les escoles i altres serveis.</p> <p>Es sistematitzarà l'avaluació del servei.</p> |
| Prògrama de capacitatció parental | S'incorpora un programa de capacitatció parental individual i grupal per a les famílies del servei |
| Revisar la difusió del servei | <p>Realitzar difusió del servei a les famílies de l'escola i promoure'n les avantatges</p> <p>Disposar d'un mòbil</p> |
| Planificar la inclusió a activitats extraescolars normalitzades | Valorar l'estratègia de becar infants de l'espai per a fer activitats extraescolars normalitzades com a complement a l'Espai d'Infants i amb acompanyament de l'educador/a. |
| Globalitat i transversalitat | El programa quedarà articulat i englobat amb la resta de programes socioeducatius del municipi |

D. MEDI OBERT I REFORÇ ESCOLAR

| Acció de millora | Descripció |
|---|---|
| Incorporació d'una direcció/coordinació pedagògica | S'afegeix una figura de direcció/coordinació pedagògica que farà suport tècnic a l'equip educatiu i acollida a les famílies del servei. |

| | |
|--|---|
| Consolidació del projecte educatiu | <p>Es revisarà el Projecte Educatiu, els protocols d'acollida i d'inici i tancament de curs.</p> <p>Es planificaran les entrevistes amb les famílies, així com l'elaboració dels PEIs i les reunions amb les escoles i altres serveis.</p> <p>Es sistematitzarà l'avaluació del servei.</p> |
| Programa de capacitació parental | S'incorpora un programa de capacitació parental individual i grupal per a les famílies del servei |
| Ampliar la cobertura horària del servei | Ampliació de l'horari del Punt de Vol de dilluns a divendres |
| Globalitat i transversalitat | El programa quedarà articulat i englobat amb la resta de programes socioeducatius del municipi |

D. PROGRAMA DE CAPACITACIÓ PARENTAL

| Acció de millora | Descripció |
|--|--|
| Incorporació d'una direcció/coordiació pedagògica | S'afegeix una figura de direcció/coordiació pedagògica que coordinarà el programa junt amb l'educadora de Serveis Socials d'acord a les decisions de la Comissió tècnica. |
| Articulació d'accions | L'atenció a famílies en situació de risc realitzada per l'educadora de Serveis Socials s'articularà i es veurà reforçada per les accions individuals i grupals d'aquest programa |
| Accions de resposta a les necessitats detectades | Des dels diferents serveis socioeducatius es detectaran les necessitats en relació a les capacitats parentals i es traslladaran a la Comissió tècnica, des d'on es dissenyaran les respostes que es considerin adequades. Aquestes activitats podran realitzar-se de forma compartida amb el programa per a famílies ateses als SIS. Es proposa també la creació de grups familiars d'infants i adolescents i la creació de grups de mares i pares amb situacions similars en relació a la cura dels fills i filles per treballar des de la vessant psicosocial de l'adult (es proposa la col·laboració del psicòleg municipal per a la seva realització). |

| | |
|---|---|
| Treball amb les famílies dels menors atesos als serveis | S'incorpora un programa d'acompanyament i capaciació parental a nivell individual i grupal a les famílies ateses als serveis socioeducatius amb fills/es menors de 0 a 18 anys. Aquest programa pot tenir el suport del psicòleg municipal, l'educadora social de serveis socials o altres professionals que es valorin necessaris. |
| Inclusió al SIS dels tallers per a pares i mares i lideratge de la Coordinació SIS | Es conceptualitzarà de manera transversal els tallers per a pares i mares que es fan actualment des de l'ajuntament i que es programen anualment des d'una regidoria, i serà assumida la seva execució per part de la Coordinació del SIS. |
| Avaluació | S'establirà un procediment d'atenció i una avaluació anual del programa |
| Globalitat i transversalitat | El programa quedarà articulat i englobat amb la resta de programes socioeducatius del municipi |

10. CONCLUSIONS

L'encàrrec a mitjà propi del SIS de l'Ajuntament de Vacarisses, s'ajusta als preus del mercat; les taules salarials s'apliquen d'acord al conveni col·lectiu de d'acció i intervenció social, vigent actualment.

Es compleixen doncs, els criteris requerits a l'article 32.4 de la Llei 9/2017, de 8 de novembre, de Contractes del Sector Públic, per la que es transposen a l'ordenament jurídic espanyol les Directives del Parlament Europeu i del consell 2014/23/UE i 2014/24/UE, de 26 de febrer de 2014:

-Control directe o indirecte i anàleg: l'Ajuntament de Vacarisses estarà representat al Consell d'Administració de SUMAR, participant doncs en les decisions i objectius estratègics de l'entitat.

-Que més del 80% de les activitats de SUMAR es portin a terme en l'exercici dels encàrrecs que li han estat confiats pel poder adjudicador que li fa l'encàrrec i que el controla, o per altres persones jurídiques controlades de la mateixa manera per l'entitat que fa l'encàrrec.

-Que la condició de mitjà propi personificat estigui reflectida als estatuts de SUMAR.

Tot això, tenint en compte que SUMAR és una empresa de capital 100% públic que té per socis a diferents entitats públiques i on el soci majoritari és la Diputació de Girona. Aquesta societat es troba activa als mercats de gestió de serveis i infraestructures socials, així com al mercat de serveis professionals de consultoria, assessorament i accions formatives, i té per objecte la

“prestació de serveis i l'exercici d'activitats econòmiques d'interès públic en l'àmbit territorial de Catalunya”.

S'assoleixen els criteris qualitatius del sector, donat que existeix una ponderació equitativa entre la qualitat i l'eficiència del servei.

Per tot l'exposat als punts anteriors, es considera ajustat a dret l'encàrrec a mitjà propi del SIS de l'Ajuntament de Vacarisses a SUMAR.

Ajuntament de Vacarisses.

Vacarisses, 17 de juliol de 2019



Olga Serra i Luque

Regidora d'Acció Social





SUMAR
E 3 3 3

SERVEIS PÚBLICS
D'ACCIÓ SOCIAL
DE CATALUNYA

JORDI TURON I SERRA, amb DNI núm. 40326600X, en la seva qualitat de Secretari del Consell d'Administració de l'entitat "SUMAR, Serveis Públics d'Acció Social de Catalunya, S.L. (en endavant, SUMAR), domiciliada al Parc Científic i Tecnològic de la UdG, Edifici Narcís Monturiol, Carrer Emili Grahit, núm. 91, bloc B, 3a planta de 17003 Girona, amb N.I.F. núm. B-55023832.

CERTIFICO,

- Que el capital social de la societat mercantil "SUMAR, Serveis Públics d'Acció Social de Catalunya SL", domiciliada a 17003-Girona, Parc Científic i Tecnològic de la UdG – Edifici Narcís Monturiol, carrer Emili Grahit, 91, Bloc B, 3a planta, es troba fixat en la suma de seixanta-u mil tres-cents dotze euros (61.312,00 €), dividit en mil nou-cents setze participacions iguals, acumulables i indivisibles, de trenta-dos euros (32,00€), de valor nominal cadascuna, numerades correlativament de l'1 al 1.916, ambdós inclosos, desemborsades en la seva totalitat.
- Que les entitats sòcies de les mil nou-cents setze participacions socials de SUMAR són les següents:

| Entitat sòcia | Quantitat participacions | Números de les participacions | % Participació |
|--|--------------------------|-------------------------------|----------------|
| Diputació de Girona | 1521 | 1 a 1521 | 79,38 |
| Consorti d'Acció Social de la Garrotxa | 10 | 1537 a 1546 | 0,52 |
| Consorti de Benestar Social Gironès-Salt | 10 | 1547 a 1556 | 0,52 |
| Consell Comarcal del Pla de l'Estany | 10 | 1557 a 1566 | 0,52 |
| Consell Comarcal de La Selva | 10 | 1567 a 1576 | 0,52 |
| Consell Comarcal de l'Alt Empordà | 10 | 1577 a 1586 | 0,52 |
| Ajuntament de Figueres | 10 | 1587 a 1596 | 0,52 |
| Ajuntament de Santa Maria d'Oló | 10 | 1597 a 1606 | 0,52 |
| Ajuntament de Sant Vicenç de Torelló | 10 | 1607 a 1616 | 0,52 |
| Consell Comarcal de Les Garrigues | 10 | 1617 a 1626 | 0,52 |
| Consell Comarcal de l'Alt Penedès | 10 | 1627 a 1636 | 0,52 |
| Ajuntament de Sant Pere de Torelló | 10 | 1637 a 1646 | 0,52 |
| Ajuntament de Llagostera | 10 | 1647 a 1656 | 0,52 |
| Ajuntament de Sant Sadurn d'Anoia | 10 | 1667 a 1676 | 0,52 |



SERVEIS PÚBLICS
D'ACCIÓ SOCIAL
DE CATALUNYA

Comptes anuals de l'exercici 2017

1. Balanç Normal
2. Compte de resultats
3. Estat de canvis en el Patrimoni Net
4. Estat de fluxos d'efectiu
5. Memòria normal

Balanç de situació normal a 31 de desembre de 2017

| ACTIU | Notes de la memòria | Exercici 2017 | Exercici 2016 |
|--|---------------------|---------------------|---------------------|
| A) ACTIU NO CORRENT | | 187.696,83 | 163.547,89 |
| I. Immobilitzat intangible | 5 | 123.114,17 | 53.389,28 |
| 3.Patents, llicències, marques i similars | | 343,74 | 755,74 |
| 5.Aplicacions informàtiques | | 122.770,43 | 50.881,11 |
| 6.Altre immobilitzat intangible | | - | 1.752,43 |
| II. Immobilitzat material | 6 | 57.357,54 | 91.850,64 |
| 2.Instal·lacions tècniques i altre immobilitzat material | | 57.357,54 | 91.850,64 |
| V. Inversions financeres a llarg termini | 8 | 4.892,22 | 15.842,22 |
| 5.Altres actius financers | | 4.892,22 | 15.842,22 |
| VI. Actius per impost diferit | | 2.332,90 | 2.465,75 |
| B) ACTIU CORRENT | | 2.882.905,62 | 2.274.582,41 |
| III. Deutors comercials i altres comptes a cobrar | 8 | 2.409.442,39 | 1.502.394,09 |
| 1.Clients per vendes i prestacions de serveis | | 1.667.950,95 | 1.202.798,51 |
| 3.Deutors diversos | | 444.836,28 | 2.940,42 |
| 6.Altres crèdits amb les Administracions Públiques | 9 | 296.655,16 | 296.655,16 |
| VII. Efectiu i altres actius líquids equivalents | 8 | 473.463,23 | 772.188,32 |
| 1.Tresoreria | | 473.463,23 | 772.188,32 |
| TOTAL ACTIU (A + B) | | 3.070.602,45 | 2.438.130,30 |

Balanc de situació normal a 31 de desembre de 2017

| PATRIMONI NET I PASSIU | Notes de la memòria | Exercici 2017 | Exercici 2016 |
|--|---------------------|---------------------|---------------------|
| A) PATRIMONI NET | | 1.676.990,69 | 1.620.834,16 |
| A-1) Fons propis | 8.4 | 1.676.990,69 | 1.620.834,16 |
| I. Capital | | 61.312,00 | 3.006,00 |
| 1.Capital escripturat | | 61.312,00 | 3.006,00 |
| III. Reserves | | 1.560.949,37 | 1.542.662,35 |
| 1.Legal i estatutàries | | 601,20 | 601,20 |
| 2. Reserves de capitalització | | 38.006,13 | - |
| 3.Altres reserves | | 1.522.342,04 | 1.542.061,15 |
| IV. (Accions i participacions en patrimoni pròpies) | | - 1.282,56 | - 2.517,21 |
| VII. Resultat de l'exercici | 3 | 56.011,88 | 77.683,02 |
| B) PASSIU NO CORRENT | | 67.435,27 | 53.222,40 |
| II. Deutes a llarg termini | 8 | 57.521,37 | 43.308,50 |
| 5.Atres passius financers | | 57.521,37 | 43.308,50 |
| IV. Passius per impost diferit | 9 | 9.913,90 | 9.913,90 |
| C) PASSIU CORRENT | | 1.326.176,49 | 764.073,74 |
| III. Deutes a curt termini | 8 | 62.638,00 | 9.843,50 |
| 2.Deutes amb entitats de crèdit | | 1.939,51 | 9.145,01 |
| 5.Altres passius financers | | 60.698,49 | 698,49 |
| V. Creditors comercials i altres comptes a pagar | 8 | 1.263.538,49 | 754.230,24 |
| 1.Proveïdors | | 372.392,79 | 366.670,90 |
| 3.Creditors varis | | 311.731,27 | 42.675,71 |
| 4.Personal (remuneracions pendents de pagament) | | 109.162,05 | 111.196,80 |
| 5.Passius per impost corrent | | 13.560,96 | 5.661,18 |
| 6.Altres deutes amb les Administracions Públiques | 9 | 456.691,42 | 228.025,65 |
| TOTAL PATRIMONI NET I PASSIU (A + B + C) | | 3.070.602,45 | 2.438.130,30 |

Comptes anuals de l'exercici 2017
Compte de pèrdues i guanys a 31 de desembre de 2017

| A) OPERACIONS CONTINUADES | Notes de la memòria | Exercici 2017 | Exercici 2016 |
|---|----------------------------|-----------------------|-----------------------|
| 1. Import net de la xifra de negocis | 14 | 10.980.215,93 | 8.904.771,53 |
| b) Prestació de serveis | | 10.980.215,93 | 8.904.771,53 |
| 3. Treballs realitzats per l'empresa per al seu actiu | | 26.645,05 | - |
| 4. Aprovisionaments | 10 | - 998.682,05 | - 746.835,65 |
| b) Consum de primeres matèries i altres matèries consumibles | | - 998.682,05 | - 746.835,65 |
| 5. Altres ingressos d'explotació | | 29.187,39 | 1.927,00 |
| b) Subvencions d'explotació incorporades al resultat de l'exercici | | 29.187,39 | 1.927,00 |
| 6. Despeses de personal | | - 8.666.843,84 | - 6.575.081,31 |
| a) Sous, salaris i assimilats | | - 6.571.424,94 | - 5.003.559,04 |
| b) Càrregues socials | | - 2.095.418,90 | - 1.571.522,27 |
| 7. Altres despeses d'explotació | 7 | - 1.307.968,38 | - 1.498.290,31 |
| a) Serveis Exteriors | | - 1.289.229,82 | - 1.476.509,44 |
| b) Tributs | | - 18.738,56 | - 21.780,87 |
| 8. Amortització de l'immobilitzat | 5 i 6 | - 45.592,98 | - 31.346,17 |
| 11. Deteriorament i resultat per alienació de l'immobilitzat | | - 30.632,89 | - |
| 13. Altres resultats | 8.1 | 86.029,21 | 28.072,88 |
| A.1) RESULTAT D'EXPLOTACIÓ (1 + 2+ 3 + 4 + 5 + 6 + 7 + 8 + 9 + 10 + 11 + 12) | | 72.357,44 | 83.217,97 |
| 13. Ingressos financers | 8.2 | 114,70 | 1.100,14 |
| b) De valors negociables i altres instruments financers | | 114,70 | 1.100,14 |
| b2) De tercers | | 114,70 | 1.100,14 |
| 14. Despeses financeres | 8.2 | - 27,32 | - 597,60 |
| a) Per deutes amb empreses del grup i associades | | - 27,32 | - 597,60 |
| A.2) RESULTAT FINANCER (13 + 14 + 15) | | 87,38 | 502,54 |
| A.3) RESULTAT ABANS D'IMPOSTOS (A.1 + A.2) | | 72.444,82 | 83.720,51 |
| 16. Impostos sobre beneficis | 9 | - 16.432,94 | - 6.037,49 |
| A.4) RESULTAT DE L'EXERCICI (A.3 + 16) | | 56.011,88 | 77.683,02 |

Estat de canvis en el patrimoni net a 31 de desembre de 2017

| | Capital Escripturat | Reserves | (Participacions en patrimoni propi) | Excedent de l'exercici | TOTAL |
|--|------------------------|--------------|---|---------------------------|--------------|
| A) SALDO AJUSTAT, INICI DE L'ANY 2015 | 3.006,00 | 973.645,31 | - | 222.614,66 | 1.199.265,97 |
| I. Total ingressos i despeses reconeguts | | | | 310.608,49 | 310.608,49 |
| III. Altres variacions del patrimoni net | | 222.614,66 | - 2.630,04 | - 222.614,66 | - 2.630,04 |
| B) SALDO, FINAL DE L'ANY 2015 | 3.006,00 | 1.196.259,97 | - 2.630,04 | 310.608,49 | 1.507.244,42 |
| C) SALDO AJUSTAT, INICI DE L'ANY 2016 | 3.006,00 | 1.196.259,97 | - 2.630,04 | 310.608,49 | 1.507.244,42 |
| I. Total ingressos i despeses reconeguts | | | | 77.683,02 | 77.683,02 |
| 4. Altres aportacions | | 35.793,89 | 112,83 | | 35.906,72 |
| III. Altres variacions del patrimoni net | | 310.608,49 | | - 310.608,49 | - |
| D) SALDO, FINAL DE L'ANY 2016 | 3.006,00 | 1.542.662,35 | - 2.517,21 | 77.683,02 | 1.620.834,16 |
| E) SALDO AJUSTAT, INICI DE L'ANY 2017 | 3.006,00 | 1.542.662,35 | - 2.517,21 | 77.683,02 | 1.620.834,16 |
| I. Total ingressos i despeses reconeguts | | | | 56.011,88 | 56.011,88 |
| II. Operacions de patrimoni net | 59.396,00 | | | | 59.396,00 |
| 1. Augments de capital | 59.396,00 | | | | 59.396,00 |
| III. Altres variacions del patrimoni net | - 1.090,00 | 18.287,02 | 1.234,00 | - 77.683,02 | - 59.252,00 |
| F) SALDO, FINAL DE L'ANY 2017 | 61.312,00 | 1.560.949,37 | - 1.283,21 | 56.011,88 | 1.676.990,04 |

Comptes anuals de l'exercici 2017

Estat de fluxos d'efectiu a 31 de desembre 2017

| | NOTES | 2017 | 2016 |
|---|-------|-------------------|-------------------|
| A) FLUXOS D'EFECTIU DE LES ACTIVITATS D'EXPLOTACIÓ | | | |
| 1. Resultat de l'exercici abans d'impostos | | 72.444,82 | 83.720,51 |
| 2. Ajustos al resultat | | 45.505,60 | 30.843,63 |
| a) Amortització de l'immobilitzat (+). | | 45.592,98 | 31.346,17 |
| g) Ingressos financers (-). | - | 114,70 | 1.100,14 |
| h) Despeses financeres (+). | | 27,32 | 597,60 |
| 3. Canvis en el capital corrent | - | 345.639,80 | 267.151,31 |
| b) Deutors i altres comptes a cobrar (+/-). | - | 907.048,30 | 391.403,69 |
| c) Altres actius corrents (+/-). | - | - | 1.120,50 |
| d) Creditors i altres comptes a pagar (+/-). | | 501.408,50 | 19.075,69 |
| e) Altres passius corrents (+/-). | | 60.000,00 | 142.207,57 |
| 4. Altres fluxos d'efectiu de les activitats d'explotació. | | 16.387,47 | 5.534,95 |
| a) Pagaments d'interessos (-). | | 27,32 | 597,60 |
| c) Cobraments d'interessos (+). | | 114,70 | 1.100,14 |
| d) Pagaments (cobraments) per impost sobre beneficis (-/+). | | 16.300,09 | 6.037,49 |
| 5. Fluxos d'efectiu de les activitats d'explotació (+/--1+/-2+/-3+/-4) | - | 211.301,91 | 376.180,50 |
| B) FLUXOS D'EFECTIU DE LES ACTIVITATS D'INVERSIÓ | | | |
| 6. Pagaments per inversions (-). | - | 203.337,22 | 84.794,03 |
| b) Immobilitzat intangible. | - | 164.516,32 | 41.287,00 |
| c) Immobilitzat material. | - | 38.820,90 | 43.507,03 |
| 8. Fluxos d'efectiu de les activitats d'inversió (7-6) | - | 203.337,22 | 84.794,03 |
| C) FLUXOS D'EFECTIU DE LES ACTIVITATS DE FINANÇAMENT | | | |
| 9. Cobraments i pagaments per instruments de patrimoni. | | 1.234,65 | 2.517,21 |
| c) Adquisició d'instruments de patrimoni propi. | | 1.234,65 | 2.517,21 |
| 10. Cobraments i pagaments per instruments de passiu financer. | | 114.679,39 | 34.759,52 |
| a) Emisió | | 114.679,39 | - |
| 5. Altres (+) | | 114.679,39 | - |
| b) Devolució i amortització de | - | - | 34.759,52 |
| 4. Altres (-). | - | - | 34.759,52 |
| 12. Fluxos d'efectiu de les activitats de finançament (+/-9+/-10-11) | | 115.914,04 | 37.276,73 |
| E) AUGMENT/DISMINUCIÓ NETA DE L'EFECTIU O EQUIVALENTS (+/-A+/-B+/-C) | - | 298.725,09 | 254.109,74 |
| Efectiu o equivalents al començament de l'exercici. | | 772.188,32 | 518.078,58 |
| Efectiu o equivalents al final de l'exercici. | | 473.463,23 | 772.188,32 |